

県内の公民館、学校、社会教育団体、生涯学習グループ等や鳥取県に在住・在勤の生涯学習に取り組む個人で、作品展示及び生涯学習、社会教育活動の発表をご希望の方はご相談ください。

平成27年度 展示予定

「生涯学習展示コーナー」のご利用にあたって…

利用料
無料

- ・利用期間は、14日以内です。
- ・パネル・机・白布・ショウケース等をご用意します。(数量限定)
- ・センターホームページや情報誌等で広報します。
- ・作品の販売はできません。
- ・作品等の毀損・盗難等があった場合の損害賠償はできません。
- ・その他、詳細はお問い合わせください。

| 展示期間 | 発表団体等 |
|---------------|-----------------------------|
| 11月10日～11月17日 | ラ フォト青空 写真展 |
| 11月20日～11月22日 | 姫柿盆栽展示会 |
| 11月28日～12月3日 | 鳥取県障害者社会参加推進センター 障がい者作品展 |
| 12月5日～12月10日 | 華道連合会(遠州山陰支局) (5作品) |

これまでの展示の様子



●鳥取地球人クラブ ベトナムに行く！
色鮮やかな躍動感あふれる写真の数々。ベトナムを訪れてみたくなります。

●鳥取華道連合会 いけばな遠州流
凛とした花の姿に、思わず見入ってしまいます。

出前講座 魔法の板「カプラ」で遊ぼう！

8/22 日吉津村立児童館さんに行ってきました



コミュニケーション
創造力 強調性 集中力

KAPLA (カプラ) って何？

素朴な木の造形ブロック「KAPLA」(カプラ)は、大人の手のひらにのるほどの細長い白木の板です。
創造力を働かせ、集中してみんなで同じサイズの板を積み上げていけばびっくりするような作品が出来上がります。作品の中に入ったり、乗ったりすることもできます。壊れる時の音も爽快！大人も子どもも夢中になって、自然とコミュニケーションが生まれます。



講師 カプラインストラクター 日野 定幸氏

約束 壊されても怒らない。壊したら素直に「ごめんなさい」と言う。壊された人は、「いいよ」と言ってまた作りましょう！

講座の様子をご紹介します！

創作体験活動をとおして親子のふれあいや思い出作りをしたいと本講座に応募された日吉津村立児童館。新しくできた「ヴィレステひえづ」に17家族が集まりました。

参加者は講師の指導の下、思い思いに作品を作り上げていきました。小さい家を寄せ集めて大きな家を作る技を見せる親子や写真を参考に鉄橋や列車を上手に制作する子どももいて、講師をうならせる場面も！

作品が完成した後は、作品に乗ったり、壊したり、中に入ってみたりすることができ、参加者はとても楽しそうでした。

また、創作活動中は親子の会話もはずみ、親子のコミュニケーションがしっかりとられていました。

作品が完成すると、49名の参加者から次々と歓声が上がっていました。



16団体からご応募いただき、3団体で開催 (東部) 鳥取市立宮ノ下小学校 (11月8日) (中部) 北栄町立大誠こども園 (11月13日) (西部) 日吉津村立児童館 (8月22日)

申込・
問合せ先

鳥取県立生涯学習センター
(県民ふれあい会館)

〒680-0846 鳥取市扇町21番地
TEL (0857) 21-2331・2266 FAX (0857) 21-2267

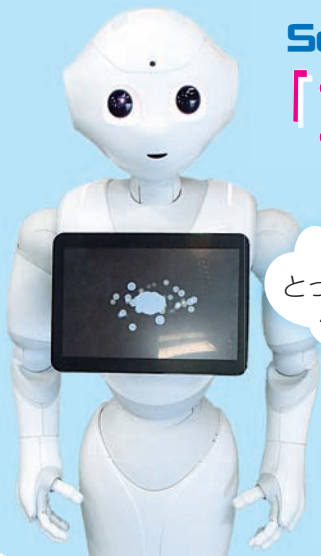
URL <http://fureaikaikan.jp>
E-Mail manabi@fureaikaikan.jp

とっとり自然環境館へ行ってみよう!

入館無料
開館時間 10時～17時

SoftBank の感情を持つパーソナルロボット

「Pepper (ペッパー) くん」に、きみも会える★



こんにちは
とっとり自然環境館
へようこそ!

人と会話したり、
踊ったりできるよ。

Pepper は、ソフトバンクが開発する人間の感情を認識して人に寄り添うパーソナルロボットです。

人間とのふれあいの中で自律的に反応し、できることを増やしていきます。

【ご注意】 団体見学の予約が入っている時間帯は、入館できません。
下記にお問合せいただくかホームページで予約状況をご覧ください。

とっとり自然環境館は、ソフトバンク鳥取米子ソーラーパークの敷地内にあります。館内にはパネル展示のほか、再生可能エネルギーを体験できる設備があり、鳥取県の豊かな自然、再生エネルギー活用の努力、地域の自然保護活動などを紹介しています。また、すぐ近くにある物見台からは、ソーラーパークを一望することが可能です。定期的に、エネルギー教室なども開催され、子どもから大人まで学べる施設です。



近くの物見台と高台からソーラーパークをみてみよう!



ソーラーパネルが一面に敷き詰められた姿は圧巻です!

本州最大のソーラーパーク
(2014年2月竣工時)

| | |
|---------|----------------------------------|
| 出力規模 | 約 42.9MW |
| パネル枚数 | 178,776 枚 |
| 年間予想発電量 | 約 4,527 万 8,000kWh |
| | 〔一般家庭約 1 万 2,000 世帯分の年間電力消費量に相当〕 |

学習を深めることができます!

— 事前にご予約ください —

ガイド案内付 見学時間は約 40 分
(館内 20 分、ソーラーパーク 20 分)



**団体見学
受入中!!**

団体見学の様子

再生可能エネルギーをテーマに「エネルギー教室」実施中!

【毎月第4土曜日】 対象：小学生 定員：15人 ※要申込み(先着順)
(今後の開催予定)

- 11月28日(土) 「風力発電のしくみと工作教室」
- 12月26日(土) 「発電のしくみ(体力)と工作教室」
- 1月23日(土) 「バイオマス発電・発熱のしくみと料理」
- 2月27日(土) 「バイオマス発熱のしくみと料理」
- 3月26日(土) 「風力発電のしくみと工作教室」

ヤギによる
除草実験も実施中
会いにきてメェ〜
by ヤギのくうちゃん



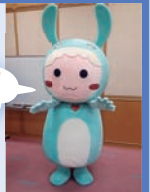
問合せ先

とっとり自然環境館
〒683-0104 米子市大崎 3421-9

TEL (0859)21-8533 FAX (0859)21-8534
<http://www.eco-tottori.com/kankyokan>

第35回近畿高等学校総合文化祭鳥取大会の開幕迫る!

まってるよ!



鳥取大会マスコットキャラクター「ウサメ」

平成27年 11月14日(土)▶11月22日(日)

開幕を飾る総合開会行事は11月14日(土)午後1時30分～4時にとりぎん文化会館梨花ホールで行われます。前半の式典に続く後半の鳥取県発表では、いろいろな部門の発表をお楽しみください。特別支援学校との共演や韓国江原道の高校生の出演も予定しています。総合開会行事の様子は、鳥取県内の各CATV局で放映されます。

入館無料



書道



合唱



吟詠剣詩舞



郷土芸能



演劇



吹奏楽



日本音楽



マーチングバンド などが演じます。



進行



と映像は 放送



が担当し、休憩には 器楽・管弦楽 がロビーコンサートを行います。みんな部門大会でも活躍します。



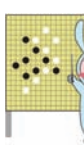
他にも 美術・工芸



写真



新聞



囲碁



将棋



小倉百人一首かるた



まんが が部門大会でがんばります。

各部門等の情報は、<https://www.pref.tottori.lg.jp/kinsoubun35>でご確認ください。

問合せ先

第35回近畿高等学校総合文化祭 鳥取県実行委員会事務局

〒680-8570 鳥取市東町1-271 (鳥取県教育委員会事務局高等学校課内)

TEL(0857)26-7917 FAX(0857)26-0408 Eメール kinsoubun@pref.tottori.jp

とっとり県民カレッジで熱心に学ばれた皆さんをご紹介します



「とっとり県民カレッジ」では、多くの講座を受講するなど意欲的に学習された方を奨励しています。この度、以下の皆さんが奨励賞を受けられました。今後も学びを活かして様々な分野に挑戦されることを期待します。

| 称号などの区分 | お名前(お住まいの地域) |
|---|---|
| 5,000 単位奨励賞 | かやのしょうごさん(米子市) はやし ぼら きみ 夫さん(大山町) |
| 4,000 単位奨励賞 | おく だ とし こさん(鳥取市) |
| 3,000 単位奨励賞 | さ へき たか あきさん(鳥取市) にし むら せいしろうさん(鳥取市) |
| 2,000 単位奨励賞 | あ だち ひろ ふみさん(米子市) しば た のぶ たかさん(米子市) なか もと のり こさん(倉吉市) |
| 1,000 単位奨励賞 | きた お ひろ こさん(鳥取市) の だ みつこさん(鳥取市) ふく だ ただ あきさん(北栄町) |
| とっとりマナビスト 「未来をひらく鳥取学」 修了者で、200単位取得者 | なか い さよこさん(倉吉市) まえ だ あつ こさん(倉吉市) |

問合せ先

とっとり県民カレッジ本部 鳥取県教育委員会事務局社会教育課内

〒680-8570 鳥取市東町1-271

TEL(0857)26-7944 FAX(0857)26-8175 Eメール kenmincollege@pref.tottori.jp

社会人経験のある方、大学でさらに学びませんか

鳥取大学

社会人第1年次入学特別入試

理論と実践を相互に触発させ合うことにより問題解決と知的創造を行う「知と実践の融合」を基本理念とし、教育、研究及び社会貢献に取り組みます。

募集人員

- ・〈地域学部（地域政策学科・地域教育学科・地域文化学科・地域環境学科）〉
 - ・〈医学部（保健学科【看護学専攻／検査技術科学専攻】）〉
 - ・〈工学部（機械物理系学科・電気情報系学科・化学バイオ系学科・社会システム土木系学科）〉
 - ・〈農学部（生物資源環境学科）〉
- 共に、若干名

出願期間

平成27年12月10日（木）～平成27年12月16日（水）必着

選抜方法

出願書類及び学力検査等の成績等を総合して判定します。

【問合せ先】

鳥取大学学生部入試課
〒680-8550 鳥取市湖山町南4-101
TEL (0857) 31-5061
FAX (0857) 31-6778

公立鳥取環境大学

社会人特別入試

「人と社会と自然との共生」の実現に貢献する有為な人材の育成と創造的な学術研究を行うことを基本理念とします。

募集人員

- ・〈環境学部環境学科〉
 - ・〈経営学部経営学科〉
- 共に、若干名

出願期間

平成28年1月19日（火）～平成28年1月27日（水）必着（前日消印有効）

選抜方法

出願書類、小論文及び個別面接（15分程度）の成績を総合して合否を判定します。

☆入学金は、282,000円ですが、県内者は188,000円となります。

【問合せ先】

公立鳥取環境大学
企画広報課入試室
〒689-1111 鳥取市若葉台北1-1-1
TEL (0857) 38-6720
FAX (0857) 38-6709

鳥取看護大学

社会人入学試験（Ⅰ期・Ⅱ期）【併願可】

地元の医療分野で人びとの命と健康を支えることに喜びを感じることでできる質の高い看護者を育みます。

募集人員

・〈看護学部（看護学科）〉
Ⅰ期・Ⅱ期合わせて5名

出願期間

Ⅰ期：平成27年11月16日（月）～平成27年11月24日（火）必着
Ⅱ期：平成28年2月15日（月）～平成28年2月23日（火）必着

選抜方法

書類審査、小論文、面接の結果を総合して判定します。

☆取得可能資格・免許

看護師国家試験受験資格、保健師国家試験受験資格、養護教諭二種免許状

☆社会人入学試験合格者の中で成績優秀者には、入学金30万円が免除されます。

【問合せ先】

学校法人藤田学院 鳥取看護大学
入試広報課
〒682-8555 倉吉市福庭854
TEL (0858) 26-9171（直通）

鳥取短期大学

すでに受付を開始しています。
詳しくは生涯学習とっとり vol.158 に掲載しています。

募集人員

- AO方式選考 3次受付：平成27年11月26日（木）～12月9日（水）必着
- AO方式選考 4次受付：平成28年1月29日（金）～2月5日（金）必着
- AO方式選考 5次受付：平成28年2月29日（月）～3月7日（月）必着

【問合せ先】

学校法人藤田学院 鳥取短期大学
入試広報課
〒682-8555 倉吉市福庭854
TEL (0858) 26-9171（直通）

出願資格、入試日程等、詳細は各大学にお問い合わせください。

マナビィとマナベルウくんの「へ～ふ～ん そうだったのか」コーナー



ほく「マナビィ」

生涯学習のマスコットだよ。
石ノ森章太郎さんのデザインなんだ。

へ～、そうだったのか～。
生涯学習のイベントで見たことがあるよ。



名前の由来は生涯学習の「学び」とハチの「bee」を合成。「学」の字に角が3本あることから触角は3本なんだ。持っている壺には、聖書に出てくる「マナ」という食べ物が入っているよ。

ふ～ん
そんな意味があったんだね。



ところで、
きみは？

はじめまして、ほく「マナベルウ」です！
このコーナーの担当者が、鍋でカレーをじっくり煮込んでたときに飛び出してきちゃったんだ。



ほくは、カレー消費量上位の鳥取県を愛してやまないんだ。
鳥取県のことをもっと知りたいよ～！もっともっと学びたい！



なんだか、ほくたち仲良くなれそうだね。
これから、このコーナーで身近な出来事や最近の話題、大好きな鳥取のことを2人で学ぼうよ！

いいね～！
マナビィよろしくね。



『生涯学習とっとり』について鳥取県立生涯学習センター（県民ふれあい会館）まじり意見・ご感想をお寄せください。

※お便りは本誌で紹介させていただく場合があります。

「意見・感想をお寄せください」